

Numero di articolo: BC.WPB.00.002.20000/Y

Revisione: 00 · Data: 05 - 2023

**Borsa posteriore Drybag 600** ~ 0.5 h.FACILE      DIFFICILE


**ITALIANO** -Grazie per aver scelto questo prodotto premium di SW-MOTECH. Visita il nostro negozio online per ulteriori informazioni (ad es. per la compatibilità con i vari modelli). I documenti richiesti (ad es. certificato di omologazione nazionale) possono essere scaricati qui.

**Si prega di leggere attentamente le avvertenze di sicurezza e le istruzioni per il montaggio prima di montare e utilizzare il prodotto, al fine di evitare eventuali lesioni e danni. Conserva queste istruzioni per il montaggio come riferimento futuro.**

**Questo prodotto è stato sviluppato per veicoli in condizioni di fabbrica. La compatibilità con gli accessori originali o di altri produttori non può essere garantita.**

**Queste istruzioni per il montaggio sono state redatte in base alle nostre conoscenze attuali. Non sussistono pretese di correttezza giuridiche. Salvo errori ed omissioni. Ci riserviamo il diritto di apportare modifiche tecniche e di design. Copyright SW-MOTECH.**

**SIMBOLO DI SICUREZZA**

 Questo simbolo di avvertenza è usato nelle presenti istruzioni di montaggio per segnalare pericoli mortali, rischio di lesioni o altri pericoli. Le parole "PERICOLO", "AVVERTENZA" O "ATTENZIONE" sono utilizzate con questo simbolo di avvertenza per trasmettere importanti istruzioni di sicurezza e informazioni relative al montaggio e all'uso di questo prodotto. Queste parole, utilizzate insieme al simbolo di avvertenza, significano:

**▲ PERICOLO:** indica una situazione di pericolo che, se non evitata, può causare morte o lesioni gravi!

**▲ AVVERTENZA:** indica una situazione di pericolo che, se non evitata, può causare morte o lesioni gravi!

**▲ ATTENZIONE:** indica una situazione di pericolo che, se non evitata, può provocare lesioni lievi o di entità moderata!

**▲ AVVISO:** indica informazioni importanti che non riguardano il rischio di morte o di lesioni (riguardano unicamente il rischio di danni materiali)!

**INFORMAZIONI GENERALI**

**▲ AVVERTENZA:** il montaggio e/o la manutenzione di questo prodotto richiedono competenze tecniche avanzate, strumenti adeguati e una buona conoscenza dell'uso della strumentazione e delle indicazioni relative alle coppie di serraggio. Per ragioni di sicurezza, SW-MOTECH raccomanda di far eseguire il montaggio e/o la manutenzione presso un'officina per motociclette qualificata e certificata.

**▲ AVVERTENZA:** se si decide di installare questo prodotto in autonomia, leggere attentamente le istruzioni per il montaggio prima del montaggio e dell'uso e seguire tutte le avvertenze per evitare lesioni gravi o mortali. Durante il montaggio e l'uso, seguire anche tutte le istruzioni pertinenti contenute nel manuale del veicolo. **SE NON SI COMPRENDONO TALI ISTRUZIONI, ANCHE SOLO IN PARTE, O SE SONO NECESSARI CHIARIMENTI, NON CERCARE DI MONTARE IL PRODOTTO IN AUTONOMIA SENZA CHIEDERE IL SUPPORTO DI SW-MOTECH!**

**PREPARAZIONE:** leggere attentamente le istruzioni per il montaggio e assicurarsi che siano disponibili tutti i componenti contenuti nella lista.

**▲ ATTENZIONE:** assicurarsi che il veicolo sia perfettamente fermo. Spegner il motore e togliere la chiave. Se necessario, lasciar raffreddare il motore/lo scarico. Scollegare la batteria quando si interviene sull'impianto elettrico. Usare esclusivamente strumenti idonei e indossare sempre occhiali e guanti protettivi durante le operazioni di montaggio e manutenzione. Chiedere aiuto a una seconda persona durante le fasi di montaggio e manutenzione.

**MONTAGGIO:** tutti i componenti e i collegamenti rimossi dal veicolo devono essere reinstallati secondo le specifiche del produttore del veicolo o sostituiti con componenti e attrezzatura forniti da SW-MOTECH.

**▲ AVVERTENZA:** fissare tutte le filettature con frenafili liquido a media resistenza, se non diversamente specificato.

**▲ PERICOLO:** le coppie di serraggio non definite da SW-MOTECH devono essere richieste al costruttore del veicolo o a un'officina certificata.

**CONTROLLO DI FUNZIONALITÀ:** dopo il montaggio accertarsi che non vi siano parti mobili bloccate e che il funzionamento del veicolo non sia compromesso. I cavi e i tubi flessibili non devono sfregare e/o essere schiacciati.

**▲ AVVERTENZA:** eseguire un controllo completo delle funzioni prima di mettersi alla guida. Controllare la coppia di serraggio di tutti i collegamenti e la tenuta del prodotto dopo i primi 50 km e in seguito regolarmente. Gli accessori montati possono modificare la maneggevolezza e la stabilità del veicolo.



SW-MOTECH GmbH & Co. KG  
Ernteweg 7-10  
35282 Rauschenberg  
Germania



info@sw-motech.com  
www.sw-motech.com



Consultare i simboli e il loro significato nella sezione MONTAGGIO. Se nella sezione montaggio compare la sigla OEM, è necessario rispettare e applicare le specifiche del produttore del veicolo.

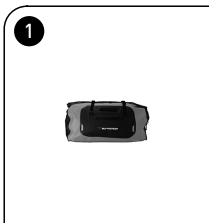


Per qualsiasi domanda, non esitare a contattare il nostro servizio clienti o i nostri distributori. Il nostro numero di telefono e l'elenco dei nostri distributori sono disponibili nel nostro negozio online:

**[www.sw-motech.com](http://www.sw-motech.com)**

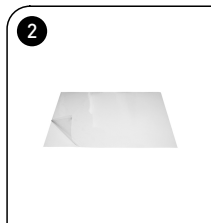
ELENCO DELLE PARTI - LEGGI E CONSERVA LE ISTRUZIONI DI MONTAGGIO!

1



BC.WPB.00.002.20000/Y

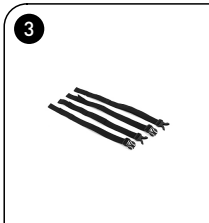
 1/1



LSF.350.250

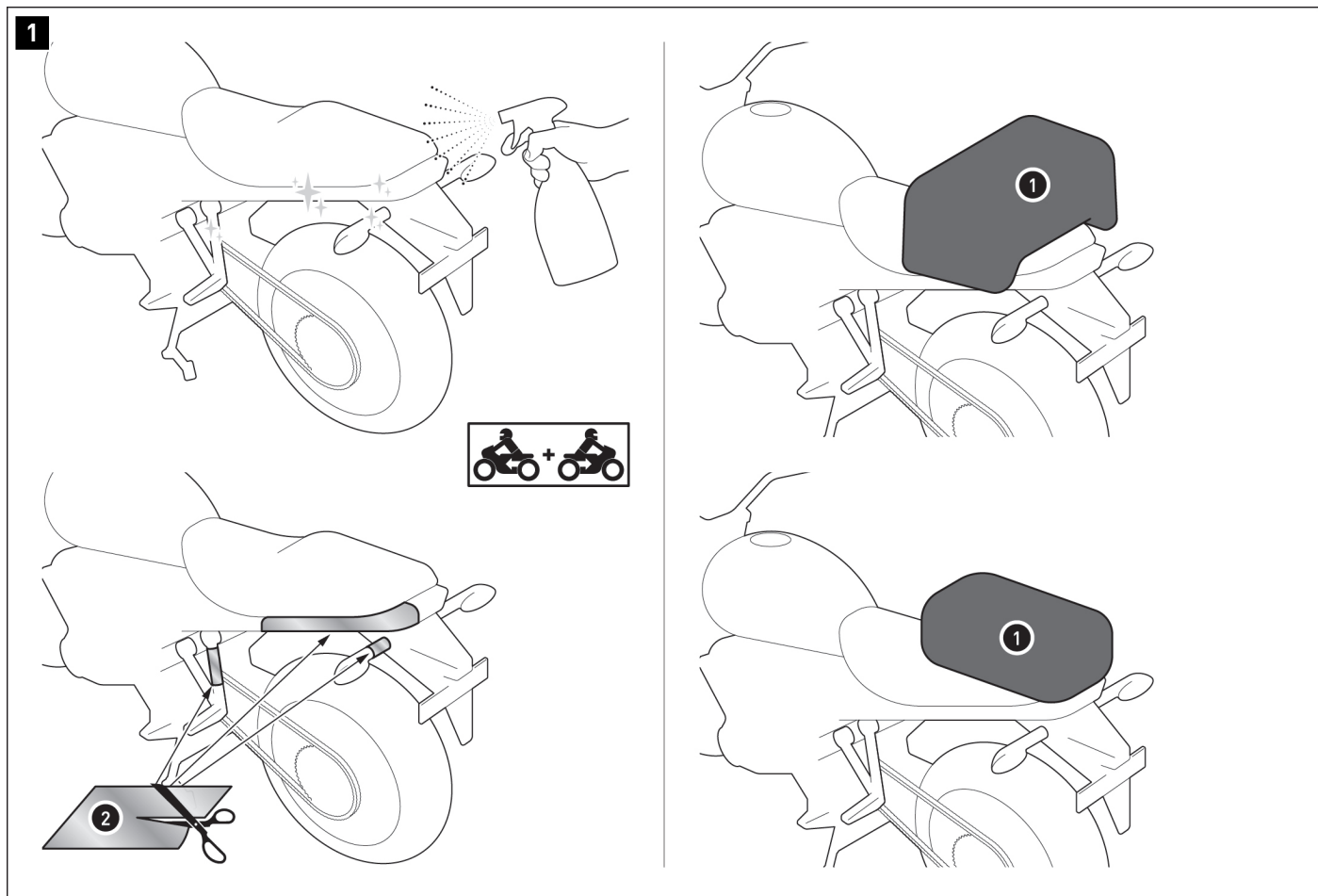
 1/1

2



BC.ZUB.00.137.30000

 1/1



- ⚠ **AVVERTENZA:** indossare sempre le protezioni per gli occhi e per le mani!
- ⚠ **AVVERTENZA:** Utilizzare sempre strumenti adeguati!

⚠ **AVVISO:** lo schema raffigurante borsa posteriore, veicolo e accessorio è da prendere come riferimento anche per i passaggi successivi.

⚠ **AVVISO:** la presenza di sporco sul prodotto e sul veicolo ha un effetto abrasivo e può danneggiare le superfici di appoggio, ad es. la verniciatura. Proteggere **TUTTE** le superfici di appoggio della borsa posteriore e delle cinghie con passante applicando il telo di protezione per la vernice (2) in dotazione, al fine di evitare danni e abrasioni alla verniciatura. Pulire accuratamente la superficie interessata da residui di grasso e sporcia prima di applicare la pellicola di protezione della vernice.

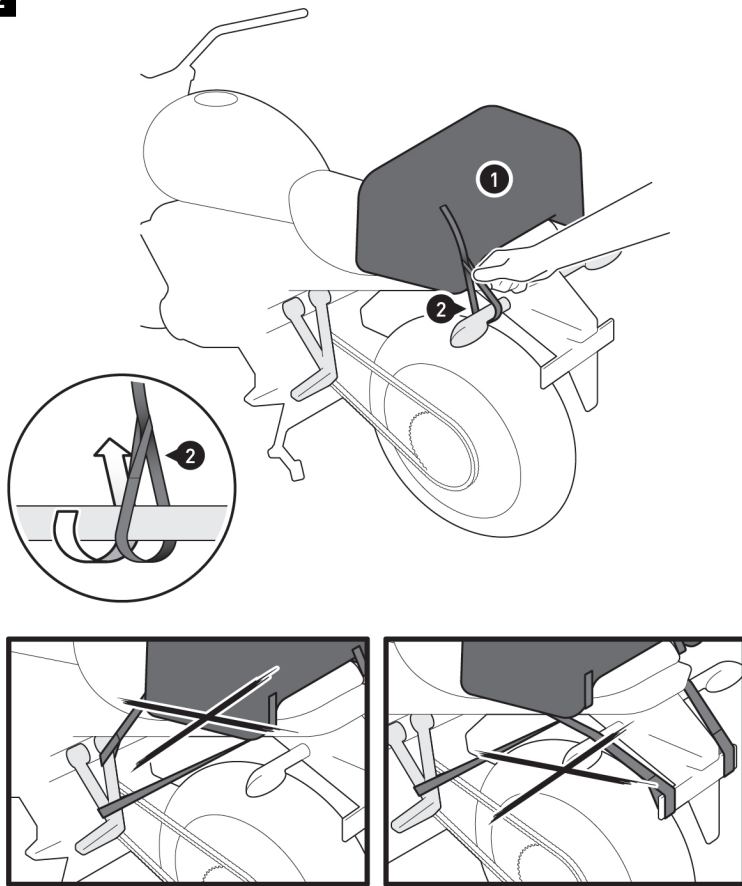
Proteggere con particolare attenzione gli spigoli vivi! Dopo aver fissato la borsa posteriore, verificare che le zone del veicolo a contatto con essa siano adeguatamente protette. SW-MOTECH non si assume alcuna responsabilità per danni e abrasioni alla vernice.

Posizionare la borsa posteriore (1) sul retro del veicolo.

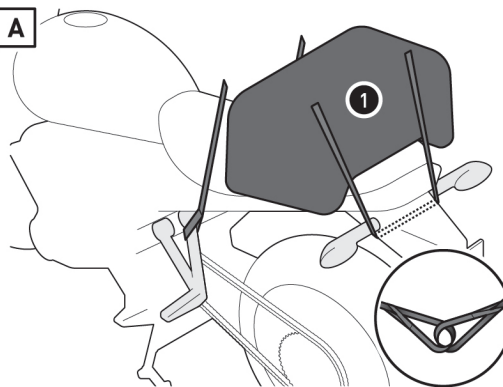
- ⚠ **ATTENZIONE:** per impedire le infiltrazioni di pioggia nella borsa posteriore (1) dovute al flusso d'aria, orientare l'apertura in senso opposto alla direzione di marcia!



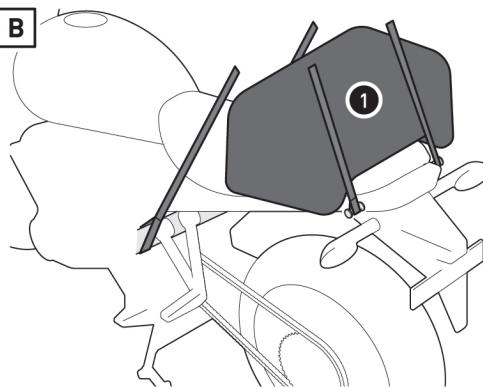
2



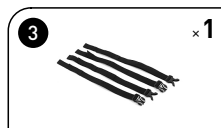
A



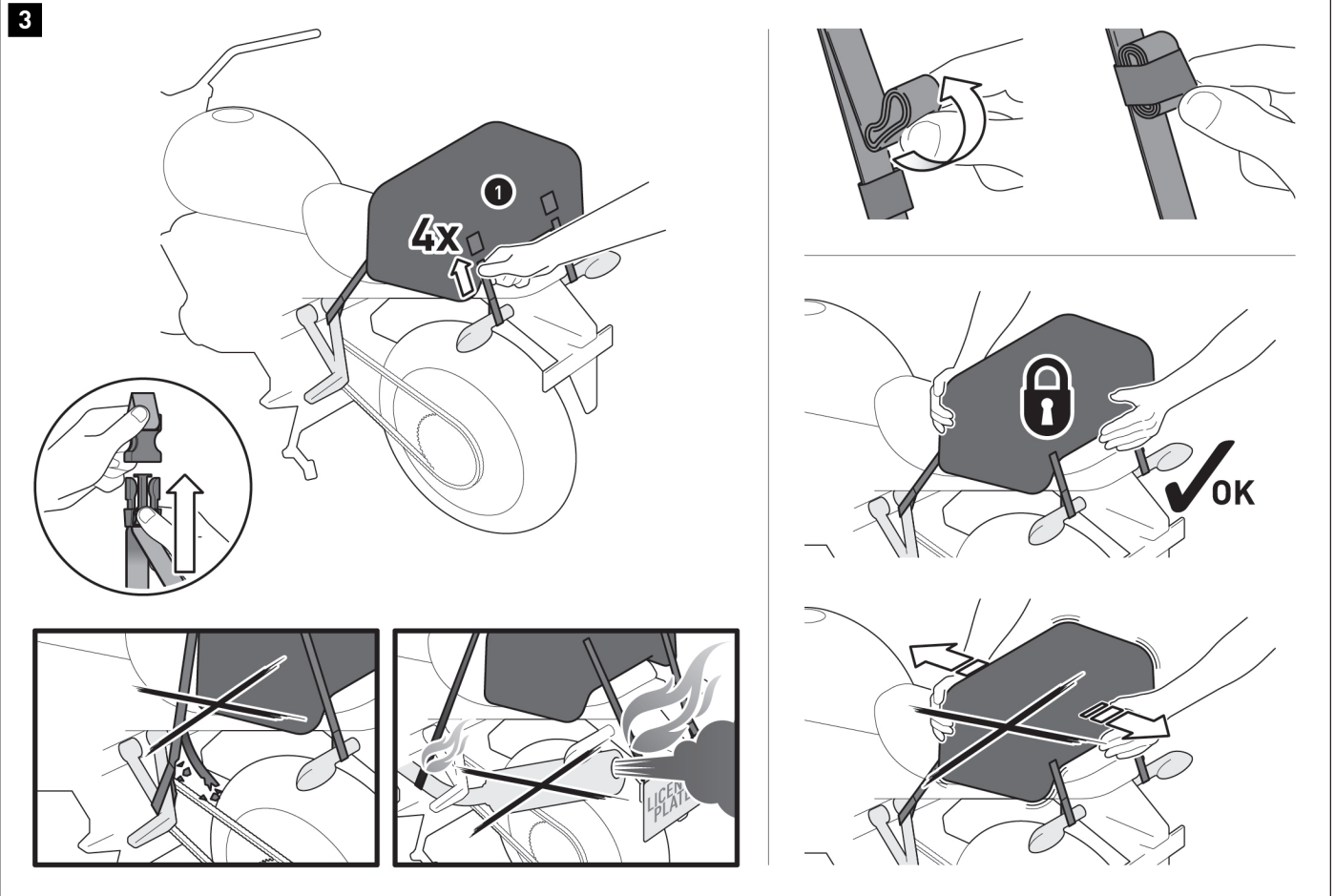
B



Fissare le cinghie di ancoraggio (3) a **QUATTRO** punti di fissaggio del veicolo idonei e in grado di sostenere il carico, come indicato nello schema e negli schemi esplicativi **[A]** e **[B]** (ad es. attacco della pedana, telaio del veicolo, gancio per i bagagli, ecc.). Assicurarsi di collegare la cinghia di ancoraggio corrispondente alle fibbie della borsa ai punti di attacco (da maschio a femmina; da femmina a maschio).



**⚠ AVVERTENZA:** i punti di fissaggio devono essere scelti in modo tale da evitare qualsiasi rischio di slittamento della borsa posteriore (1)! A tal fine, occorre mettere in tensione la borsa posteriore (1) in entrambi i punti di fissaggio anteriori verso la parte anteriore e in entrambi i punti di fissaggio posteriori verso la parte posteriore!



Collegare le cinghie di ancoraggio (3) alla borsa posteriore (1). Quindi tendere le cinghie di ancoraggio (3).

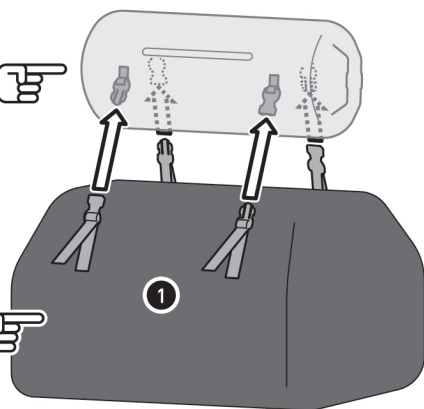
**▲ PERICOLO:** assicurarsi di evitare qualsiasi contatto tra i componenti della borsa posteriore e le parti calde e in movimento del veicolo! Assicurarsi che tutti i componenti si trovino ad almeno 5 cm di distanza da parti calde e dal flusso di gas di scarico bollente! A tal fine, dopo il montaggio, far sobbalzare più volte il veicolo da fermo!

Avvolgere le lunghezze in eccesso delle cinghie di ancoraggio (3) e fissarle con i passanti elastici.

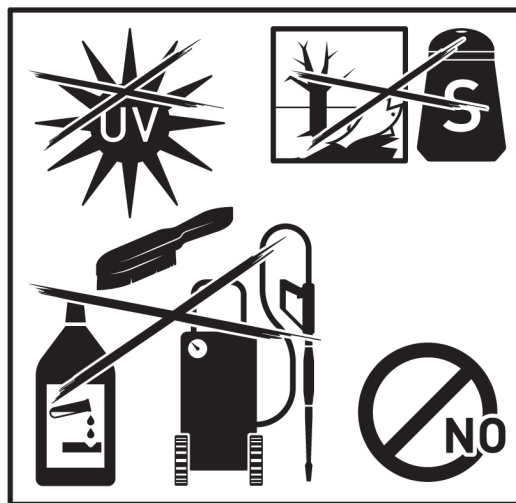
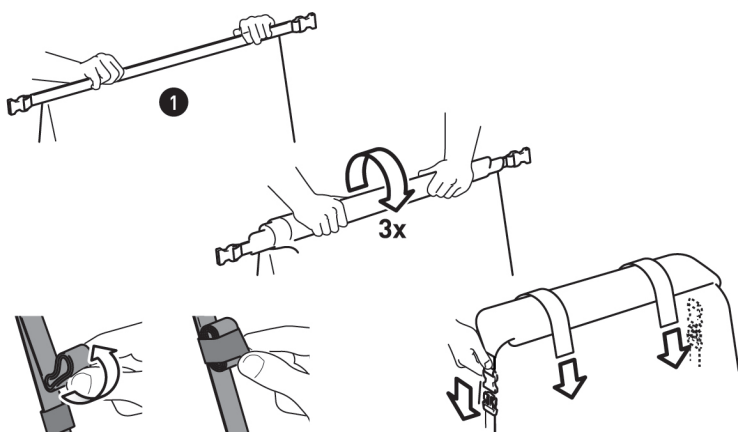
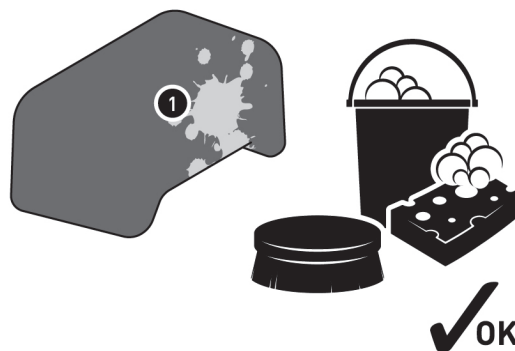
**▲ ATTENZIONE:** prima di mettersi in viaggio e ad ogni fermata intermedia (ogni 200 km), controllare che la borsa posteriore (1) sia posizionata correttamente e saldamente!

4

Drybag 180 / 260 / 350 / 600



Drybag 350 / 600 / 700



Le borse posteriori sono progettate per essere agganciate ad altre borse posteriori della serie Drybag. Collegare le borse posteriori avvalendosi delle fibbie (fino a un massimo di DUE borse posteriori sovrapposte per veicolo con la borsa inferiore di dimensioni maggiori di quella superiore). Verificare quindi che tutte le fibbie siano correttamente inserite e saldamente fissate.

Chiudere la borsa posteriore (1) come indicato; a tal fine, arrotolare l'apertura tre volte e chiuderla con le fibbie. Avvolgere le lunghezze in eccesso delle cinghie con fibbia e fissarle con i passanti elastici. Se non si utilizza una seconda borsa: assicurare ulteriormente l'apertura mediante le cinghie con fibbia incorporate. A tal fine, è sufficiente collegare le cinghie con fibbia sull'apertura chiusa della borsa, stringere, avvolgere la lunghezza in eccesso e fissarla alle cinghie mediante le chiusure in velcro (solo Drybag 350/600/700).

**AVVISO:** i prodotti SW-MOTECH in dotazione possono essere agganciati agli attacchi MOLLE (solo Drybag 350/600/700)!

#### CARICO

**AVVERTENZA:** non riporre mai nelle borse oggetti affilati, appuntiti o simili!

**PERICOLO:** CARICO MASSIMO: 10 kg (22 libbre)!

#### CURA

**ATTENZIONE:** per la pulizia utilizzare **ESCLUSIVAMENTE** una spazzola morbida, un panno o una spugna e acqua tiepida saponata! Quindi risciacquare con acqua pulita.

**NON** usare detergenti aggressivi, utensili per la pulizia ruvidi o un'idropulitrice!

Assicurarsi di pulire il prodotto dopo gli spostamenti in inverno per evitare i danni causati dal sale.

**AVVISO:** i materiali delle superfici possono subire variazioni di colore (scolorimento) in caso di prolungata e intensa esposizione ai raggi solari e agli agenti ambientali (ad es. SMOG, piogge acide, ecc.)! SW-MOTECH non si assume alcuna responsabilità al riguardo.

**AVVERTENZE SPECIFICHE DEL PRODOTTO**

**⚠ AVVISO:** Osservare le normative specifiche del paese per l'immatricolazione/il funzionamento del veicolo o le norme TÜV applicabili. Dopo l'assemblaggio, far inserire le parti soggette a omologazione nei documenti del veicolo dal proprio centro di test.

**⚠ PERICOLO:** data la natura universale del presente prodotto, PRIMA di utilizzarlo per la prima volta, assicurarsi che possa essere fissato e utilizzato correttamente e senza problemi sul proprio tipo di veicolo! Dopo il fissaggio, accertarsi che tutte le parti del veicolo funzionino in modo corretto e beneficiando della massima libertà di movimento! Le luci, come i fari posteriori e gli indicatori di direzione, non devono subire alcuna limitazione di utilizzo! Cavi, fili e tubi flessibili non devono generare episodi di sfregamento né impigliarsi!

**⚠ PERICOLO:** prima di mettersi in viaggio, eseguire un controllo completo di tutte le funzionalità!

**⚠ PERICOLO:** prima di mettersi in viaggio e ad ogni fermata intermedia (ogni 200 km), verificare il corretto posizionamento del prodotto!

**⚠ PERICOLO:** il comportamento di guida e il controllo della frenata della moto cambiano sensibilmente dopo il montaggio di questo prodotto!

**⚠ PERICOLO:** questo prodotto può limitare l'angolo di inclinazione e la distanza dal suolo!

**⚠ PERICOLO:** applicare il carico massimo del veicolo specificato dal costruttore del veicolo!



vedi CARICO



≤ 130 km/h (≤ 80mph)