



**MONTAGEANLEITUNG
MOUNTING INSTRUCTIONS
INSTRUCTIONS DE MONTAGE
INSTRUCCIONES DE MONTAJE
GUIDA AL MONTAGGIO**

**SUZUKI DL1000 2017-
(T & VT)**

© by MRA-Klement GmbH – 8/2017 4025066160891

D

MONTAGEANLEITUNG Suzuki DL1000 2017-

**Wir danken Ihnen für den Kauf einer MRA-Windschutzscheibe.
Bitte lesen Sie diese Montageanleitung vor der Montage gründlich durch und überprüfen Sie die
Stückliste. Wir empfehlen eine Montage durch den Fachhandel.**

Anzahl	Artikel	Artikelnr.	Benötigte Werkzeuge
1	MRA-Scheibe	---	Inbus 3, 5mm
1	Paar Haltebleche	11001	Gabelschlüssel 10
4	Inbusschrauben M6x12	10866	
4	Linsenkopfschrauben M5x16	10554	
4	Kunststoff-Unterlegscheiben 12x5mm	10635	
4	Gummimuttern M5	10629	
4	Hutmutter M6	11216	
4	Unterlegscheibe 12x6x1mm	10559	
1	Kantenschutz	---	

Montage der Scheibe am Motorrad:

1. Stellen Sie das Motorrad auf eine ebene Fläche.
2. Demontieren Sie die originale Windschutzscheibe.
3. Montieren Sie die mitgelieferten Haltebleche mit den M6x12mm Inbusschrauben und den 6mm Unterlegscheiben in der gewünschten Position am Motorrad (P1).
4. Ziehen Sie die M6x12mm Inbusschrauben fest und montieren Sie von hinten die M6 Hutmutter. Halten Sie die M6x12mm Inbusschrauben mit dem 5mm Inbusschlüssel fest und ziehen Sie die Hutmutter mit dem 10mm Gabelschlüssel fest.
5. Stecken Sie die Gummimuttern in die Haltebleche (P2).
6. Montieren Sie nun die MRA-Windschutzscheibe mit den M5x16mm Linsenkopfschrauben und den Plastikunterlegscheiben an die Haltebleche. Ziehen Sie die Schrauben fest.
7. Ziehen Sie das Kantenschutz-Profil auf den hinteren, freiliegenden Bereich der Scheibe, beginnend an dem Verkleidungsübergang bis zur gegenüberliegenden Seite. Schneiden Sie den Rest ggf. ab.
8. Schieben Sie die Klemmhülsen über die Enden des Kantenschutzprofils und drücken diese mit einer Kombizange leicht zusammen, so dass das Kantenschutzprofil geklemmt wird.

Nach Montage und danach in regelmäßigen Abständen alle Schrauben auf festen Sitz prüfen und ggf. nachziehen. Die Scheibe mit Schwamm, Wasser und neutraler Seife reinigen. Lösungsmittel, Alkohol und Benzin beschädigen die Scheibe.

Thank you for buying a MRA Windshield.
Read this manual carefully and check the parts list for completeness before you begin. We recommend that you have your screen fitted by an authorised workshop.

Number	Article	Article No..	Required tools
1	MRA screen	---	Allen keys, 3 mm, 5 mm End wrench 10
1	Brackets, 1 pair	11001	
4	Rubber nuts, M5	10629	
4	Plastic washers, 12 x 5 mm	10635	
4	Oval-head screws, black, M5 x 16 mm	10554	
4	Cap nuts, M6	11216	
4	Allen screws, M6 x 12 mm	10866	
4	Plastic washers, 12 x 6 x 1 mm	10559	
1	Edge protection strip with end sleeves	---	

How to mount the screen onto your motorbike:

1. Stand your motorbike up on a level surface.
2. Dismantle the original screen.
3. Mount the brackets supplied onto the required position on your motorbike using the M6 x 12 mm Allen screws and the 6 mm washers (P1).
4. Tighten the M6 x 12 mm Allen screws and mount the M6 cap nuts from behind. Hold the M6 x 12 mm Allen keys in place using the 5 mm Allen key, and tighten the cap nuts using the 10 mm open-end spanner.
5. Insert the rubber nuts through the brackets (P2).
6. Mount your MRA screen onto the brackets using the M5 x 16 mm oval head screws and plastic washers, and tighten the screws.
7. Apply the edge guard profile to the exposed rear area of the windshield, starting at the fairing transition and ending at the opposite side. Cut off the rest if required.
8. Slide the clamping pieces onto the ends of the edge guard profile and press them gently with a pair of universal pliers to ensure the edge guard profile is fixed.

After installation, check that all of the screws are tight; tighten them up if necessary. Repeat this at regular intervals. Clean the screen with water, neutral soap and a sponge. Do not use solvents, alcohol or spirits to clean the screen as they will damage it.

F

INSTRUCTIONS DE MONTAGE Suzuki DL1000 2017-

Merci d'avoir acheté un pare-brise MRA. Veuillez lire attentivement ces instructions de montage et vérifier la liste des pièces. Nous vous recommandons de confier le montage à un revendeur spécialisé.

Nombre	Article	Modèle.	Outils nécessaires
1	Disque MRA	---	Clé six pans 3 mm , 5 mm Clé plate 10
1	Paire de tôles de maintien	11001	
4	Écrous en caoutchouc M5	10629	
4	Rondelles en plastique 12x5 mm	10635	
4	Vis à tête bombée noires M5x16 mm	10554	
4	Écrou borgne M6	11216	
4	Vis à six pans creux M6x12mm	10866	
4	Rondelles 12x6x1mm	10559	
1	Protection des arêtes avec douilles de serrage	---	

Montage du pare-brise sur la moto:

1. Posez la moto sur une surface plane.
2. Démontez le pare-brise original.
3. Montez les tôles de maintien fournies sur la moto avec les vis à six pans creux M6x12mm et les rondelles 6mm dans la position souhaitée (P1).
4. Serrez les vis à six pans creux M6x12mm et montez les écrous borgnes M6 par derrière. Tenez les vis à six pans creux M6x12mm avec la clé pour vis à six pans creux et serrez les écrous borgnes avec la clé à fourche de 10mm.
5. Enfilez les écrous en caoutchouc dans les tôles de maintien (P2).
6. Montez à présent le pare-brise MRA sur les tôles de maintien avec les vis à tête cylindrique bombées M5x16mm et les rondelles en plastique. Serrez les vis.
7. Tirez sur le profilé de la protection de bord sur la zone dégagée de la vitre, à l'arrière, en commençant par la jonction du revêtement et en terminant par le côté opposé. Le cas échéant, coupez le reste.
8. Enfilez les douilles de serrage sur les extrémités du profilé de la protection de bord et serrez légèrement l'ensemble à l'aide d'une pince universelle, de sorte que le profilé de protection de bord soit bloqué.

Après le montage et ensuite, à des intervalles réguliers, vérifiez si toutes les vis sont bien serrées. Si nécessaire, les resserrer. Nettoyez le pare-brise à l'aide d'une éponge, de l'eau et du savon neutre. Ne jamais utiliser du solvant, de l'alcool ou l'essence, car ces produits risqueraient d'endommager le pare-brise.

MRA-Klement GmbH Siemensstr. 6 D-79331 Teningen Tel.: +49 7663 93890 Email: info@mra.de

Grazie per aver acquistato un cupolino MRA.
Si prega di leggere attentamente la guida prima del montaggio e di verificare la distinta pezzi.
Consigliamo di rivolgersi a un rivenditore autorizzato per il montaggio.

Numero	Articolo	Modello	strumenti richiesti
1	Cupolino MRA	---	Brugola da 3mm, 5mm Chiave end 10
1	Coppia di lamiera di supporto	11001	
4	Dadi in gomma M5	10629	
4	Rondelle in plastica 12x5 mm	10635	
4	Viti a testa bombata nere M5x16 mm	10554	
4	Dadi ciechi M6	11216	
4	Viti a esagono incassato M6x12 mm	10866	
4	Rondelle 12x6x1 mm	10559	
1	Profilo paraspigoli con manicotti di serraggio	---	

Montaggio del cupolino sulla moto:

1. Sistemare la moto su una superficie piana.
2. Smontare il cupolino originale.
3. Montare le lamiera di supporto in dotazione con le viti a esagono incassato M6x12 mm e le rondelle da 6 mm nella posizione desiderata sulla moto (P1).
4. Serrare le viti a esagono incassato M6x12mm e montare da dietro i dadi ciechi M6. Fissare le viti a esagono incassato M6x12 mm con la brugola da 5 mm e serrare i dadi ciechi con la chiave a forcella da 10 mm.
5. Inserire i dadi in gomma nelle lamiera di supporto (P2).
6. Montare il cupolino MRA con le viti a testa bombata M5x16 mm e le rondelle in plastica sulle lamiera di supporto. Serrare le viti.
7. Tirare il profilo paraspigoli sull'area posteriore esposta del cupolino, iniziando dal punto di passaggio alla carena fino al lato opposto. Tagliare eventualmente il resto.
8. Infilare i manicotti di serraggio sulle estremità del profilo paraspigoli e comprimerli leggermente con una pinza universale così da bloccare il profilo stesso.

Dopo il montaggio e, successivamente, a intervalli regolari controllare che tutte le viti siano in sede ed eventualmente serrarle. Pulire il cupolino con una spugna, acqua e un sapone neutro. Solventi, alcol e benzina lo danneggiano.

ES

INSTRUCCIONES DE MONTAJE Suzuki DL1000 2017-

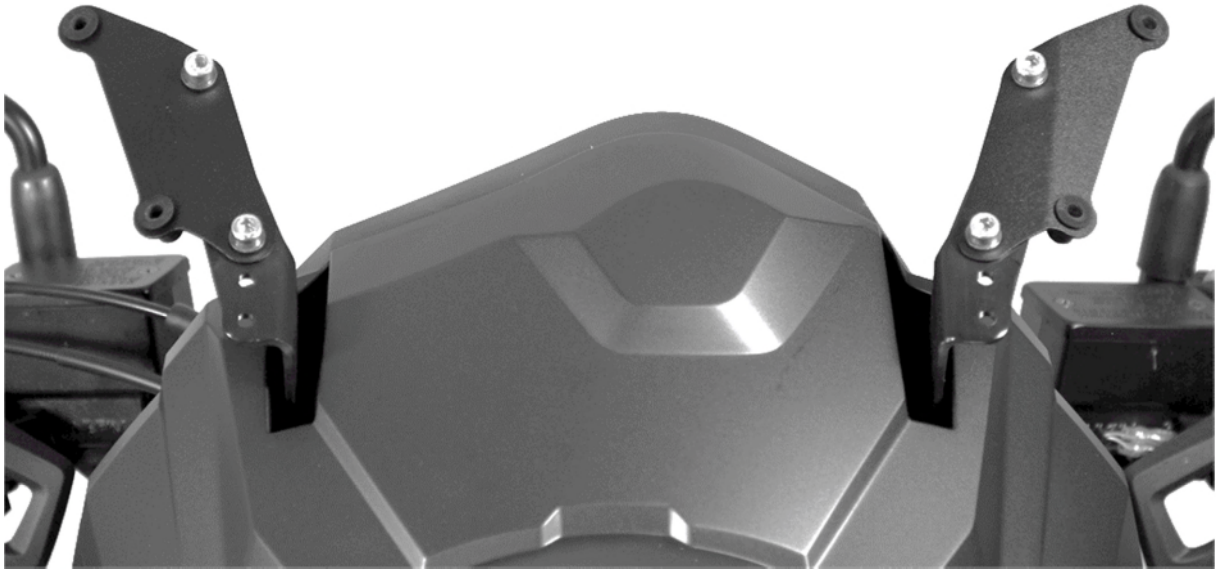
Gracias por la compra de un parabrisas MRA.
Antes de proceder al montaje, lea este manual y compruebe la lista de piezas. Recomendamos el montaje a través de un comercio especializado.

Número	Artículo	Modelo	Herramientas necesarias
1	Disco MRA	---	Allen 3mm, 5mm
1	Par de chapas de sujeción	11001	Llave de boca
4	Tuercas de goma M5	10629	
4	Arandelas de plástico 12x5mm	10635	
4	Tornillos alomados negros, M5x16mm	10554	
4	Tuercas de sombrerete M6	11216	
4	Tornillos Allen M6x12mm	10866	
4	Arandelas 12x6x1mm	10559	
1	Protección para los bordes con casquillos de sujeción	---	

Montaje del parabrisas en la motocicleta:

1. Posicione la motocicleta sobre una superficie plana.
2. Desmonte el parabrisas original.
3. Monte las chapas de sujeción suministradas con los tornillos Allen M6x12mm y las arandelas de 6mm en la posición deseada de la motocicleta (P1).
4. Apriete los tornillos Allen de M6x12mm y monte las tuercas de sombrerete M6 desde atrás. Sujete los tornillos Allen M6x12mm con la llave Allen de 5mm y apriete las tuercas de sombrerete con la llave de boca de 10mm.
5. Inserte las tuercas de goma en las chapas de sujeción (P2).
6. Monte ahora el parabrisas MRA con los tornillos alomados de M5x16mm y las arandelas de plástico en las chapas de sujeción Apriete los tornillos.
7. Aplique el perfil de protección de cantos en el área posterior, libre del parabrisas, comenzando en la transición del revestimiento hasta el lado opuesto. En caso necesario, corte la parte restante.
8. Inserte los casquillos de retención en los extremos del perfil protector de bordes y presione juntando los casquillos levemente con la pinza combinada para sujetar el perfil protector.

Después del montaje, y más adelante a intervalos regulares, comprobar que todos los tornillos están bien colocados y dado el caso volver a apretarlos. Limpiar el cristal del parabrisas con una esponja, agua y jabón neutro. Los disolventes, el alcohol y la gasolina dañan el cristal.



P 1



P 2

